



GID SANTE KONPÒTMANTAL

Gid pou sante mantal ak Sèvis pou
pwoblèm adiksyon dwòg yo



ENFÒMASYON SOU IJANS AK KRIZ



Ou gen bezwen èd kounye a? Sèvi ak liy dirèk sa yo pou ede ou. Si w gen yon kriz, yon ijans, oswa lavi w an danje, rele 9-1-1 pou w ale nan yon depatman ijans.

Si sitiyasyon an vrèman mete lavi w an danje, w ap jwenn asistans ijans imedyà lè w rele 9-1-1, ki disponib 24 èdtan pa jou.

Liy Nasyonal pou Prevansyon kont Swisid suicidepreventionlifeline.org

9-8-8 se yon liy dirèk gratis pou prevansyon swisid. Yo voye apèl ou an nan sant kriz ki pi pre a. Nan dat 16 Jiyè 2022, Liy dirèk Nasyonal pou Prevansyon Swisid la te fè tranzisyon an 988. Chanje an yon nimewo 988 ki pi fasil pou sonje menm jan avèk '911' pou sèvis prevansyon swisid ak sèvis kriz sante mantal pral rann li pi fasil pou moun ki nan kriz jwenn èd epi diminye stigma ki antoure pwoblèm sante mantal ak swisid.

Liy Kriz pou Veteran yo veteranscrisisline.net

Rele 9-8-8 chwazi opsyon 1 (TTY: 1-800-799-4889), oswa voye yon mesaj tèks nan 838255. Liy sa a konekte veteran ki nan kriz yo ak ajan Depatman Afè Veteran (VA) ki kalifye yo, k ap pran swen yo atravè yon liy dirèk gratis, tchat, oswa mesaj tèks. Fanmi ak Zanmi Veteran yo ka itilize sèvis sa a tou.

Lokalizatè tretman Abi sibstans ak Sèvis Administrasyon sante mantal (SAMHSA) findtreatment.samhsa.gov

Liy èd pou referans SAMHSA 1-800-662-HELP (4357) (TTY: 1-800-487-4889) se yon liy gratis ki louvri 24 èdtan ki bay referans tretman prive. Li ka baw enfòmasyon tou sou pwoblèm mantal ak/oswa twoub adiksyon ak dwòg, prevansyon, ak rekiperasyon. Apèl yo disponib ann Anglè ak Espanyòl. Pou jwenn èd ki tou pre, voye kòd postal ou atravè yon mesaj tèks: 435748 (HELP4U) (Èd pou ou).

Liy Èd pou Detrès Dezas samhsa.gov/find-help/disaster-distress-helpline

Rele oswa voye mesaj tèks 1-800-985-5990 si w ap fè fas ak detrès emosyonèl akoz dezast natirèl oswa sa lèzom lakoz. Jwenn konsèy imedyà ki prive ak nan plizyè lang.

FASON POU ITILIZE GID SA A



Itilize gid sa a ansanm ak [Fey Machaswiv Gid pou pi Bon Swen](#) pou w konprann kijan pou w itilize kouvèti sante w pou amelyore sante mantal ak fizik ou. Gid sa a ajoute nan 8 etap ki nan [Fey Machaswiv Gid pou pi Bon Swen](#) pou ede w chèche konnen ki jan pou w jwenn aksè ak swen sante konpòtmantal.

Medicare se asirans sante pou moun 65 lane oswa plis. Ou elijib pou premye fwa pou enskri pou Medicare twa mwa anvan ou gen 65 an. Ou ka elijib pou jwenn Medicare pi bonè si ou kalifye. Rele 1-800-MEDICARE (1-800-633-4227) pou aprann plis.

Rankontre Maria

Istwa fiktiv sa a, "Istwa Maria a," montre w kòman ou ka itilize. *Fèy machaswiv sa a.* Istwa a bay tou egzanp yon eksperyans nan lavi reyèl pou ede w konprann kijan pou w itilize kouvèti w la pou w jwenn solisyon pou yon pwoblèm sante konpòtmantal.

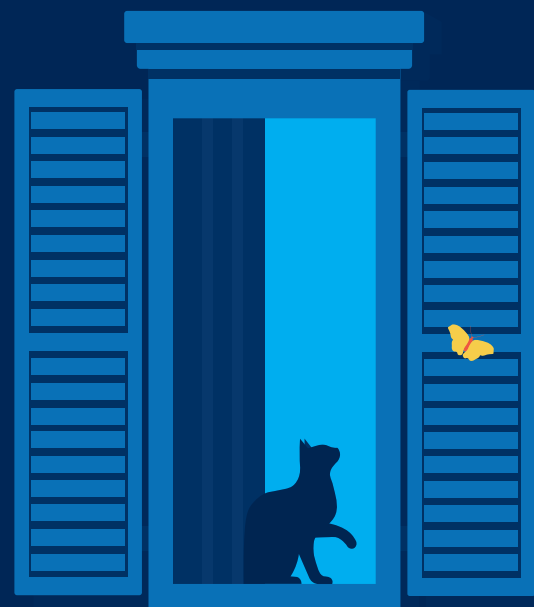


Istwa Maria a: Jwenn asirans sante

Nan mwa novanm nan, pandan yon Enskripsyon Ouvè, Maria decide aplike pou kouvèti asirans sante a. Li konnen li ka aplike nan plizyè fason. Li chèche èd lokal sou entènèt sou sit localhelp.healthcare.gov epi li jwenn yon asistan ki toupre. Maria pran yon randevou pou rankontre ak Mark, yon asistan ki ka ede li chèche nan tout plan ki gen nan zòn li an.

Maria rasanble kat idantite li, prèv rezidans li, ak resi pèman li yo. Li rankontre ak Mark, ki ba li yon [Zouti pou Enskripsyon](#). Sa ap ede li aprann poukisa kouvèti sante a enpòtan epi kisa li bezwen konnen anvan li chwazi yon plan. Mark eksplike Maria kijan pou l aplike pou kouvèti a, revize dokiman li te bay yo epi ede l ranpli aplikasyon an. Mark ede Maria detèmine si li kalifye pou Medicaid, yon pwogram ki bay kouvèti sante gratis oswa bon mache pou moun ki pa gen anpil revni ak moun ki gen andikap.

Se premye fwa Maria ap chwazi yon asirans sante epi li sezi pou kantite chwa yo. Mark eksplike li kisa li ta dwe gade pou jwenn yon plan ki adapte ak bidjè li a ak bezwen sante li yo. Li ede li fin aplike pou kouvèti a. Asirans Maria a ap voye yon kat asirans ak yon manyèl pou manm pou li apre li fin peye premye prim li an.



KONTNI

1. Konprann sante konpòtmantal ou	6
2. Konn kisa asirans sante ye	13
3. Ki kote pou m ale pou m jwenn èd ak tretman	14
4. Jwenn yon founisè sante konpòtmantal	17
5. Pran yon randevou ak yon founisè sante konpòtmantal	20
6. Prepare pou randevou w la	22
7. Deside si founisè sante konpòtmantal la bon pou ou	25
8. Rete sou wout rekiperasyon an	26
Leksik	29
Resous anplis	32
Lis sa mwen gen pou m fè	35

1. KONPRANN SANTE KONPÒTMANTAL OU

Kisa sante konpòtmantal la ye?

Sante konpòtmantal se yon pati kle nan sante w anjeneral. Li gen ladan l byennèt emosyonèl, sikolojik ak sosyal ou epi li enpòtan menm jan ak sante fizik ou.

Pwoblèm sante konpòtmantal yo gen ladan yo twoub mantal ak twoub ki lye ak itilizasyon sibstans.

- **Twoub mantal** yo se chanjman nan panse yon moun, atitid, ak/oswa konpòtman l. Sa ka afekte fason yo gen rapò ak lòt moun epi fason yo fè chwa. Tip maladi sa yo ka sèlman dyagnostike dapre kapasite moun pou l fonksyone dapre rezilta sentòm yo.
- **Twoub adiksyon ak dwòg yo** rive lè yon moun pran alkòl ak/oswa dwòg souvan, tankou opyojid, medikaman yo preskri yo, ewoyin, ak lòt dwòg ilegal, ki lakoz gwo pwoblèm sante. Sa a ka gen ladan l pwoblèm sante, andikap, ak echèk pou pran responsablite nan kay, lekòl, oswa nan travay.
- **Twoub Ko-aparisyon yo** se lè yon moun gen an menm tan yon pwoblèm mantal ak adiksyon ak dwòg.
- **Twoub Ko-egzistans** vle di yon moun gen yon pwoblèm sante konpòtmantal ak yon pwoblèm adiksyon ak dwòg an menm tan.

Pwoblèm sante konpòtmantal yo trè kouran. Moun tout laj, sèks, oryantasyon seksyèl, ras, ak etnisite k ap fè nenpòt kalite travay, orijin, oswa revni ka gen pwoblèm sa yo. Pwoblèm sa yo ka rive nenpòt moun, avèk oswa san andikap fizik. Yo PA rive akòz aksyon yo oswa kapasite fizik oswa mantal yo.

Pandemi COVID-19 la afekte prèske tout domèn nan lavi nou. Li afekte sante konpòtmantal nou tou. Anpil nan nou gen defi oswa lit ki ka bay estrès epi lakoz gwo emosyon Li nòmal pou w santi estrès, anksyete, lapenn, ak enkyetid pandan tan sa a. Men, si w ap lite pou w fè fas ak yo, gen plizyè fason w ka jwenn èd.

Si w remake chanjman nan atitid ou oswa nan konpòtman w, oswa si adiksyon alkòl oswa dwòg ou a lakoz pwoblèm, ou ka bezwen pale sa ak doktè w la oswa founisè swen sante w la. Sante konpòtmantal se yon pati nan sante w an jeneral. Ou ta dwe diskite sou sa ak founisè w la, fanmi w ak zanmi w yo. Gen èd ki disponib. Rekiperasyon an posib.

52.9
MILYON

granmoun k ap viv nan Etazini ak nenpòt maladi mantal an 2020

40.3
MILYON

moun ki nan peyi Etazini ki gen 12 an epi ki pi gran ak yon pwoblèm adiksyon ak dwòg an 2020

41.4
MILYON

granmoun k ap viv Ozetazini ki te resevwa tretman pou sante mantal an 2020



Swen sante konpòtmantal anjeneral kòmanse ak yon tès **depistaj**, **dyagnostik** epi li gen ladan l **tretman**, **sèvis rekiperasyon**, ak **sipò**.



Depistaj

Depistaj ka senp tankou kèk kesyon. Yo anjeneral mande yo nan yon klinik doktè, klinik medikal, klinik swen prensipal, klinik kominotè, oswa (pou jèn) klinik ki nan lekòl yo. Yo ka ede detekte maladi yo bonè epi trete yo anvan pwoblèm yo vin pi mal. Si tès depistaj la jwenn yon enkyetid, yo ka fè yon **evalyasyon** ki pi detaye pou yon dyagnostik.

Tretman

Tretman yo gen ladan yo terapi oswa konsèy, medikaman, ak sèvis sipò. Yo ka ede w jwenn oswa kenbe yon travay, etid, ak yon lojman. Gen kèk tretman ki ka gen ladan yo yon sejou lopital. Li diferan pou chak moun. Anpil moun reponn pi byen nan yon konbinezon konsèy, sèvis sipò, ak tretman medikaman. Pa janm pataje enfòmasyon medikal prive ak fanmi, anplwayè, oswa lòt moun kèlkeswa kalite tretman an.

Rekiperasyon

Sèvis rekiperasyon yo bay sipò sosyal ak emosyonèl pou ede jere pwoblèm sante konpòtmantal yo. Yo ka ede w jere lòt pwoblèm tou, tankou jwenn yon travay, yon nounou, oswa yon lojman abòdab. Pwosesis rekiperasyon an diferan pou chak moun.

- Sèvis ak sipò yo ka soti nan yon founisè, gwoup sipò, klinik kominotè, yon lye adorasyon, oswa yon lòt òganizasyon kominotè. Manm fanmi, zanmi, moun k ap bay swen yo, ak rezo sosyal yo kapab tou fè pati rekiperasyon an.
- Kamarad yo se moun ki nan rekiperasyon ki gen menm pwoblèm sante konpòtmantal ak ou. Yo ka ede ou epi montre w ke rekiperasyon an posib.

Sipò

Sipò Kamarad gen ladann asistans nan men moun ki pataje menm eksperyans lavi ak moun y ap bay sèvis yo. Sèvis sa yo ka gen ladan yo konsèy, ankadreman, ranfòsman konpetans ak èd pou navige atravè sistèm swen sante a.

Detoksifikasyon se yon pwosesis ki siprime dwòg ak alkòl nan kò w. Li ka jere sentòm mank yo lè yon moun sispann pran dwòg oswa alkòl.

Tout moun ka fè eksperyans santiman ak konpòtman sa yo. Kontakte doktè w oswa founisè espesyalis ou a si w genyen youn oswa plizyè ladan yo. Li ta ka siy yon pwoblèm grav.

- Ou manje oswa dòmi twòp oswa w manje twò piti
- Ou rete lwen moun ak aktivite nòmal
- Ou gen yon ti kal enèji oswa ou pa gen enèji menm
- Ou santi w plis chimerik oswa anbetè pase nòmal, oswa tout tan
- Ou gen doulè san rezon
- Ou santi w dekouraje oswa san espwa
- Ou santi w tris, enkyè, oswa "vid"
- Ou pèdi enterè oswa plezi nan pastan ak aktivite yo
- Ou santi w ajite oswa w gen pwoblèm pou w rete chita
- Ou gen difikilte pou w konsantre, sonje, oswa pran desizyon
- Ou konn fimen, bwè, oswa itilize dwòg plis pase nòmal
- Ou santi w nan yon eta konfizyon, w ap bliye, ou nève, w an kòlè, ou kontrarye, ou enkyete, oswa pè
- Ou gen panse lanmò oswa panse swisid, oswa panse fè tèt ou mal oswa fè lòt moun mal
- Ou pa kapab fè travay chak jou yo, tankou pran swen pitit ou yo oswa al travay oswa lekòl

Pou zouti tè depistaj yo, tè, ak plis enfòmasyon, ale sou mentalhealth.gov & samhsa.gov.

Istwa Maria a: Jwenn bon èd pou w vin miyò

Nan mwa janvyè, Maria pran yon randevou ak founisè swen prensipal li a pou yon tchèkòp epi pou jwenn sèvis prevansyon yo. Plan asirans li a kouvri sèvis sa yo pou li ak yon kopeman \$0.

Nan randevou li a, Maria di founisè swen prensipal li a li pa t dòmi oswa manje byen pandan de semèn ki sot pase yo. An jeneral, li santi l "deprime", enèji l febli, epi li toujou gen tèt fè mal. Pafwa li bwè yon byè oswa de lannwit lan pou l detann li pou l ka dòmi. Li te estrese anpil tou nan travay li dènyèmman. Founisè Maria a egzamine l epi li fè kèk tè pou li men li pa jwenn li gen okenn pwoblèm fizikman. Founisè a sijere Maria pou l wè yon founisè sante konpòtmantal ki espesyalize l nan domèn sa yo. Kèk klinik swen prensipal gen yon founisè sante konpòtmantal sou plas. Men, piske Maria pa fè sa, founisè li a ba l yon lis founisè sante konpòtmantal ki nan rezo asirans li a.





Èske w pa gen asirans sante?

Si w pa gen kouvèti asirans sante, ale sou [healthcare.gov](https://www.healthcare.gov) pou w ka jwenn enfòmasyon sou peryòd enskripsyon ak lòt enfòmasyon w bezwen pou w ka jwenn asirans. Si w bezwen èd sou fason pou w enskri, ale sou [healthcare.gov](https://www.healthcare.gov), oswa rele Sant Apèl Marketplace la nan 1-800-318-2596. Ou ka jwenn èd lokal sou [localhelp.healthcare.gov](https://www.localhelp.healthcare.gov).

Ou ka jwenn yon founisè ki tou pre w oswa yon klinik ki ofri sèvis bon mache oswa gratis atravè Lokalize Tretman SAMHSA sou [findtreatment.gov](https://www.findtreatment.gov), oswa ale sou sit entènèt Pwogram HRSA pou Jwenn Sant Sante a nan [findahealthcenter.hrsa.gov](https://www.findahealthcenter.hrsa.gov).

2. APRANN KISA ASIRANS SANTE A YE

Kisa asirans sante an ye?

Asirans sante a ede w peye pou sèvis swen sante tankou vizit nan kay doktè, konsèy, ak preskripsyon medikaman yo.

Asirans sante a pwoteje w finansyèman si yon bagay inatandi rive. Li gen ladann pwoteksyon pou sèvis prevantif yo epi li pa sèlman pou lè w malad oswa lè w fè yon aksidan. Li ede w peye tou pou sèvis pou kenbe w an sante epi jere pwoblèm sante fizik ak konpòtmantal ou yo nan yon fason kontinyèl.

Pou w jwenn plis enfòmasyon sou kondisyon kouvèti asirans lan, tankou prim, kopeman, ak dediktib yo, gade nan [Fey Machaswiv Gid pou pi Bon Swen](#) oswa nan [leksik](#) nan fen gid sa a. Si w bezwen èd sou fason pou w enskri, ale sou [healthcare.gov](https://www.healthcare.gov) oswa rele Sant Apèl Marketplace la nan 1-800-318-2596. Ou ka rele tou 1-800-Medicare oswa kontakte biwo Medicaid eta ou a.

Kisa ki gen nan yon asirans sante?

Anpil plan sante dwe kouvri kèk avantaj sante. Sa gen ladan l sèvis sante mantal ak pwoblèm adiksyon ak dwòg. Avantaj egzak ou yo depann de eta w ak tip plan w chwazi a.

Sèvis sante mantal ak pwoblèm adiksyon ak dwòg anjeneral sa yo kouvri anba pifò plan sante:

- Aksè pou jwenn founisè sante konpòtmantal tankou sikyat, sikològ, travayè sosyal, ak enfimye anrejistre ki gen pratik avanse;
- Tretman, tankou sikoterapi, konsèy, medikaman, ak dezentoksikasyon sibstans yo itilize yo;
- Sèvis pou pasyan ki entène yo, tankou yon vizit nan lopital oswa nan sal ijans (ER) ;
- Kondisyon ki deja egziste yo; epi
- Sèvis prevantif, tankou tès alkòl ak depresyon.

Daprè lalwa, anpil plan sante gen règ kouvèti menm jan pou sèvis sante mantal ak pwoblèm adiksyon ak dwòg. Se menm bagay la tou pou sèvis medikal ak chirijikal yo. Yo rele sa "parite sante mantal" oswa "parite". Si plan w lan ofri egalite, epi w resewva vizit doktè san limit pou yon maladi kwonik, tankou dyabèt, yo dwe bay vizit san limit tou pou yon pwoblèm sante mantal, tankou depresyon.

3. KOTE POU OU ALE POU W JWENN ÈD AK TRETMAN

Pafwa li difisil pou pale sou pwoblèm sante mantal oswa sou itilizasyon sibstans. Men, se yon konvèsasyon nòmal ou ka genyen ak yon founisè swen sante ki respekte vi prive w.

Ou ka jwenn yon founisè swen sante konpòtmantal plizyè fason ak plizyè kote. Sa a ka gen ladan yon founisè swen prensipal, yon founisè swen sante konpòtmantal nan klinik pou pasyan ekstèn yo, oswa nan ka ijan yo, depatman ijans (ED) nan yon lopital.

Anjeneral w ap wè yon founisè swen prensipal an premye. Yo ka bay tès depistaj yo rekòmande yo epi refere w bay yon founisè swen sante konpòtmantal.

Founisè swen sante konpòtmantal yo resevwa fòmasyon espesyal pou yo bay moun ki gen pwoblèm mantal ak pwoblèm adiksyon ak dwòg yo sèvis swen sante. Yo ka travay plizyè kote. Tankou:

- lopital yo,
- klinik sante mantal kominotè yo,
- sant tretman adiksyon ak dwòg,
- klinik swen prensipal,
- sant sante nan lekòl yo,
- sant konsèy nan kolèj yo, ak
- kabinè prive yo.

Founisè swen prensipal ak sante konpòtmantal yo ka travay nan menm apatman, oswa nan menm klinik, lopital, oswa sant sante. Ou ka resevwa tout swen w yo yon sèl kote oswa atravè telesante.

Vizit kay founisè swen prensipal ou yo diferan de vizit nan Depatman Ijans (ED) oswa Sal Ijans (ER) nan yon lopital nan plizyè fason, tankou pri, tan ou tann pou swen, ak swivi yo. Si w bezwen ale lopital men w pa gen mwayen pou sa, founisè asirans ou a oswa lopital la ka ede w ak peman yo.

Revize tablo ki nan [Fey Machaswiv Gid pou pi Bon Swen](#) pou ou konnen kijan vizit kay founisè swen prensipal ou a diferan de vizit nan ED yon lopital.

Si ou nan yon sitiyasyon ki kapab menase lavi w, ou dwe rele 9-1-1, ki disponib 24/7, pou asistans ijans imedyat. Ou ka kontakte founisè w la oswa youn nan liy asistans yo mete devan liv sa a tou.

Si sitiyasyon an vrèman mete lavi ou an danje, jwenn asistans ijans imedyat lè w rele 9-1-1, ki disponib 24 èdtan pa jou.





Yon rezo se yon gwoup etablisman, founisè, ak distribitè ki gen yon akò ak plan sante w la pou ba w sèvis swen sante.

4. JWENN YON FOUNISÈ SANTE KONPÒTMANTAL

Li enpòtan pou w jwenn yon bon founisè swen sante konpòtmantal. Ou ka jwenn youn plizyè fason:

- **Founisè swen prensipal yo** se doktè, enfimyè pratikan, oswa lòt founisè swen sante. Yo kapab fè tès depistaj oswa trete w pou pwoblèm sante konpòtmantal yo.
- **Yon founisè swen prensipal** ka rekòmande oswa refere w bay yon founisè sante konpòtmantal tou. Ou ka bezwen yon **referans** pou plan sante w la pou peye pou yon vizit. Tcheke avèk plan sante w la oswa rele biwo founisè sante konpòtmantal la pou wè si yo se yon founisè ki nan rezo a epi si yo aksepte asirans ou an.
- **Tcheke repètwa plan sante w la:**
 - Rele plan sante w la oswa Pwogram Asirans Sante leta Medicaid ak pou Timoun (CHIP);
 - Tcheke sit entènèt plan sante w la oswa manyèl manm yo pou ou jwenn founisè sante konpòtmantal lokal yo. Ou ka vle konfime enfòmasyon yo a ajou.
 - Sèvi ak repètwa plan an pou w chèche bezwen espesifik yo. Li ka endike tou ki moun ki pale yon lang ki pa Anglè epi ki ka akomode l ak defi mobilite, si li sitiye tou pre w, oswa si l ap travay ak yon popilasyon espesifik, tankou veteran.
- **Mande fanmi w, zanmi w, ak moun ki nan kominote w la rekòmandasyon.**

Yon **rezo** se yon gwoup etablisman, founisè, ak distribitè ki gen yon akò ak plan sante w la pou ba w sèvis swen sante.

- Kontakte plan sante w la pou ou jwenn founisè ki “nan rezo” yo. Plan w lan ka refere yo kòm founisè “prefere” oswa “patisipan”.
- Plan w lan gendwa pa kouvri, oswa w ka peye plis, pou sèvis yon founisè ki “andeyò rezo a”.
- Rezo yo ka chanje, kidonk ou ta dwe toujou verifye sa avèk founisè w la lè w ap pran yon randevou avèk yo.

Tip Founisè Sante Konpòtmantal yo

Gen anpil tip founisè sante konpòtmantal. Kontakte founisè swen prensipal ou a si w bezwen èd pou w jwenn yon bon tip founisè.

Men kèk egzanp:

- **Sikyat yo** se doktè ki fè dyagnostik mantal ak pwoblèm adiksyon ak dwòg, yo preskri ak kontwole medikaman yo. Yo ka bay konsèy ak terapi pawòl tou.
- **Enfimyè Sikyatrik oswa Enfimyè Sante Mantal** bay yon evalyasyon, yon dyagnostik, ak terapi pou maladi mantal oswa adiksyon ak dwòg. Yo se enfimyè ki resevwa fòmasyon epi yo ka preskri medikaman tou. Eta w ye a ka refere yo kòm:
 - Enfimyè Pratik Avanse Anrejistre,
 - Enfimyè Otorize nan Pratik Avanse,
 - Enfimyè nan Pratik Avanse,
 - Enfimyè Pratik Sètifye,
 - Enfimyè Pratik Sètifye Anrejistre, oswa
 - Enfimyè Pratik ki gen Lisans
- **Sikològ Klinik yo** fè dyagnostik epi bay sèvis konsèy ak terapi. Gen kèk eta ki pèmèt yo preskri medikaman.
- **Travayè Sosyal Klinik yo** bay sèvis konsèy ak terapi, jesyon ka, ak defans. Yo fè dyagnostik tou.
- **Travayè Sosyal yo** jere ka yo epi ede moun yo jwenn tretman ak lòt sèvis ki sipòte rekiperasyon yo, sante ak byennèt yo.
- **Konseye yo** fè dyagnostik epi bay sèvis konsèy. Sa ede moun yo amelyore fason y ap viv ak relasyon yo.
- **Espesyalis kamarad/Antrenè Rekiperasyon** ede epi anseye moun ki nan faz rekiperasyon yo sou sistèm sante a, epi bay sipò emosyonèl ak sosyal. Kamarad yo tou nan rekiperasyon epi yo te gen maladi mantal oswa adiksyon ak dwòg. Yo souvan resevwa fòmasyon ak sètifikasyon.
- **Konseye Sibstans/adiksyon** bay tretman ak sèvis sipò bay moun ki gen alkòl oswa lòt pwoblèm adiksyon ak ddwòg. Sa ede yo epi konseye yo nan rekiperasyon yo.



5. PRAN YON RANDEVOU AK YON FOUNISÈ SWEN SANTE KONPÒTMANTAL

Apre ou fin chwazi yon founisè sante konpòtmantal, pran yon randevou avèk yo. Lè ou rele pou pran randevou w la, ou ta dwe mande:

- Èske yo aksepte nouvo pasyan?
- Èske yo aksepte asirans ou an? Toujou verifye de fwa! Si yo mande w pou bay idantite manm ou ak/ oswa nimewo gwoup ou a, ou ka jwenn li nan kat asirans ou an. Anvan randevou w la, chèche konnen konbyen kopèman w lan oswa depans ki sòti nan pòch ou yo ka koute.
- Ki pwoblèm sante mantal ak konsomasyon sibstans founisè a trete?
- Nan ki entèval ou ka pran yon randevou avèk founisè a?
- Èske founisè a pale lang ou an? Si non, èske yo gen yon entepretè oswa yo ka ede w jwenn youn? Èske ou ka mennen yon manm fanmi w avè w nan randevou a?
- Si w gen yon mobilite ki limite oswa lòt andikap, èske biwo a ka satisfè bezwen w yo?

Ou ka vle reflechi tou sou:

- Kòman w ap deplase pou al nan randevou a?
- Èske biwo a toupre lakay ou oswa kote wap travay la? Èske gen transpò piblik toupre a?
- Èske founisè a ofri sèvis telesante konsa ou ka jwenn swen lakay ou?
- Èske lè randevou ki disponib yo mache ak orè ou a?

Pou plis enfòmasyon, al gade Etap 5 ("Pran yon randevou") nan [Fey Machaswiv Gid pou pi Bon Swen](#).

Anpil founisè ofri swen sante konpòtmantal pa mwayen telesante. Sa ka gen ladan l konsèy sou sante mantal, suivi sou plan swen yo, epi sèvis pou twoub konsomasyon sibstans yo lakòz. Pifò plan sante ki kouvri sèvis sante konpòtmantal similè ak sèvis sante fizik yo. Pou plis enfòmasyon, al gade nan

[Telesante: Kisa w dwe konnen pou fanmi w](#).

Istwa Maria: Jwenn yon founisè sante konpòtmantal

Maria retounen lakay li apre li fin rankontre ak founisè swen prensipal li. Li revize repètwa founisè swen konpòtmantal rejim asirans maladi a, men li pa konn ki kote pou li kòmanse. Zanmi li sijere li pou li chèche an premye founisè ki pi pre kote li abite. Li jwenn enfòmasyon ki itil sou entènèt epi li rele kèk biwo founisè pou wè si yo aksepte asirans li an epi pran nouvo pasyan. Maria kontakte yon founisè, Doktè. Lee, yon sikològ klinik, ki renmen fè zanmi epi ki sitiye nan yon bon kote pou li. Doktè Lee pran nouvo pasyan epi li aksepte asirans Maria a tou, kidonk li pran yon randevou.



6. PREPARE OU POU RANDEVOU W LA

Apre ou fin pran randevou w, li lè pou w prepare w. Pote atik sa yo avèk ou nan randevou w la:

- Kat asirans ou
- foto idantite ki valid
- Istwa sante pèsonèl oswa fanmi
- Lis alèji yo
- Nenpòt medikaman, vitamin, oswa sipleman ke w ap pran kounye a
 - Pote yo oswa fè lis non yo, ki moun ki te preskri yo, epi konbyen ou pran chak jou
- Lis founisè ou te deja wè
- Nòt pou ekri:
 - Kesyon ou ta renmen poze founisèw la
 - Nenpòt sentòm ou genyen kounye a, konbyen tan ou genyen yo, ak ki jan yo afekte lavi ou
 - Pote yon kanè nòt pou ekri nenpòt enstriksyon founisè a ba ou
- Pèman pou yon kopèman oswa ko-asirans (si asirans ou an mande sa)

Pote nenpòt lòt bagay founisè a ka bezwen pou reponn kesyon ou yo epi adrese enkyetid ou yo. Li enpòtan pou w santi w alèz ak nenpòt enfòmasyon oswa enstriksyon yo ba ou. Ou ka vle mache ak yon manm fanmi w oswa zanmi w pou sipò. Mande biwo founisè w la si ou ka mennen yon envite nan randevou w la.

Istwa Maria: Jwenn epi konsève swen sante konpòtmantal

Nan mwa Fevriye, Maria ale nan premye randevou li ak Doktè Lee, yon sikològ klinik. Li pote kat asirans li, foto idantite li, kopèman li epi li prezante tèt li bay resepsyonis la. Resepsyonis lan mande Maria pou li ranpli kèk fòmilè. Maria yon ti kras nève, men li santi l pi byen lè Doktè Lee souri epi salye li yon fason ki cho nan sal datant lan. Li mennen Maria nan biwo li epi li fèmen pòt la.

Doktè Lee di Maria ke konvèsasyon li jeneralman prive, men li anba kèk eksepsyon ki trè ra ke lalwa ka otorize. Doktè Lee enfòme Maria tou konsènan lòt sèvis ke biwo li a bay, tankou terapi gwoup. Doktè Lee poze Maria kèk kesyon: Poukisa ou la? Kisa ou vle akonpli?

Maria mansyone sentòm li yo ak estrès li ki gen rapò ak travay li. Doktè Lee koute ak anpil atansyon epi li poze plis kesyon. Nan fen sesyon an, Doktè Lee sijere Maria pou li retounen epi pran yon randevou suivi. Li rekòmande pou Maria kenbe yon journal sou fason li santi li konsènan travay li, kalite somèy li epi kantite bwason ki gen alkòl li bwè chak jou. Maria dakò ak rekòmandasyon doktè li yo epi li pran yon lòt randevou.

Aprè sa, Maria reflechi sou vizit li ak Doktè Lee a epi li pran yon lòt randevou. Li panse Doktè Lee ap yon bon founisè pou li paske li te santi l alèz. Maria ap tann pwochen randevou li.





7. DESIDE SI FOUNISÈ SANTE KONPÒTMANTAL LA BON POU OU

Sante ou ak byenèt ou tou de enpòtan epi pèsònèl. Ou ta dwe kwè epi santi w alèz pou w travay epi pale ak founisè sante konpòtmantal ou a. Li enpòtan tou pou founisè w la pataje epi ede w pran desizyon konsènan tretman w lan. Ou ta dwe santi w alèz avèk plan tretman w lan epi li ap adapte ak bezwen w yo. Diskite nenpòt enkyetid oswa kesyon sou tretman w lan avèk founisè w la.

Fè konfyans epi travay avèk founisè w la ap ede w santi w byen epi rete anfòm. Konfyans lan bati sou tan atravè randevou ki repete yo epi kominikasyon ki ouvè.

Aprè premye vizit ou a, reflechi sou:

- Èske founisè a te koute w epi reponn bezwen sante w yo?
- Èske founisè a te itilize mo ou te kapab konprann? Èske li te pale ase dousman epi li te ba w atansyon? Èske li pale yon fason ki te fè w santi w konfòtab?
- Èske founisè a esplike w aklè opsyon tretman ou yo ak benefis ak risk yo? Èske ou te pale sou yon plan tretman? Èske ou te gen santiman ke ou te patisipe nan desizyon sa a?
- Si yo te ba w yon preskripsyon, èske founisè a te ba w plis enfòmasyon sou sa ? Tankou, kilè ou ta dwe pran medikaman an? Konbyen ou ta dwe pran? Èske gen nenpòt efè segondè ki potansyèl?
- Èske founisè a respekte kilti ou, opinyon w, valè ou yo ak kwayans ou yo? Èske w santi w alèz pou w retounen pou yon lòt randevou?
- Si ou te mande founisè a èd, pa egzanp yon entèprèt, tradiksyon, lòt fòm ekri, oswa èd ki gen rapò ak andikap ou a, èske yo te bay li?
- Èske ou gen yon plan swivi?
- Èske w ka kontakte founisè w la oswa anplwaye li yo pou w poze kesyon? Èske gen lòt founisè swen sante yo ta dwe kontakte pou swen kowòdone?

Si ou reponn "Wi" pou pifò nan kesyon sa yo, sa vle di petèt ou jwenn yon founisè sante konpòtmantal ki bon pou ou!

Si ou reponn "Non" pou nenpòt nan kesyon sa yo, rele biwo a epi pataje enkyetid ou yo avèk yo. Yo ka kapab adrese oswa rezoud yo fasilman. Ou ka mande tou pou w wè yon lòt founisè nan kabinè sa a. Oswa, ou ka kontakte plan sante w la pou jwenn yon nouvo founisè.

8. RETE SOU WOUT GERIZON AN

Plan tretman w lan enpòtan. Aprè randevou w la:

- 1. Planifye tout randevou suivi w yo anvan ou ale.** Randevou woutin yo ki mache byen ak orè w la ka ede w bati konfyans ak yon patenarya ki solid avèk founisè w la.
- 2. Swiv plan tretman ke ou menm ak founisè w dakò ak li a.** Si w pa konprann plan w lan oswa si w pa konn kijan pou w suiv li, gade Etap 8 la ("Pwochen etap apre randevou w la") nan [Fey Machaswiv Gid pou pi Bon Swen](#) pou jwenn kèk konsèy ki itil.
- 3. Li Esplikasyon Avantaj ou yo (EOB).** Yon EOB se yon rezime chaj swen sante yo. Plan sante w la ap voye l ba ou apre ou fin vizite yon founisè oswa w resevwa yon sèvis. Se pa yon bòdwo. Se yon dosye sou sèvis ou yo ki gen ladan l kantite lajan founisè w la te chaje plan sante w la, konbyen lajan ou ta dwe espere peye ak nenpòt bagay ki pa t peye. Ou ka resevwa yon bòdwo pita si ou te gen yon kopèman oswa nenpòt kowasirans ke plan w lan pa kouvri.
- 4. Asire w ke w kouvri ak bon plan an.** Plan ak bezwen sante w ka chanje. Revize opsyon pwoteksyon w yo pandan chak Enskripsyon Ouvè pou asire w plan w lan satisfè bezwen w yo. Ou ta ka elijib pou yon peryòd enskripsyon espesyal si w demenaje, marye, gen yon timoun, oswa pèdi kouvèti ou ten anvan an. Epitou, siw kalifye pou Medicaid, ou ka enskri nenpòt kilè. Revize [Zouti Enskripsyon an](#) pou konn kijan pou w enskri nan yon plan sante.
- 5. Aksede ak resous jesyon swen yo epi pale ak founisè w la.** [Sèvis jesyon swen kwonik](#) ka ede w pase mwens tan pou jere swen w epi plis tan pou w fè sa w renmen. Pale ak founisè ou sou nenpòt efè segondè oswa lòt enkyetid konsènan medikaman ou anvan ou deside sispann pran li. Ou ka bezwen chanje medikaman ou pou jwenn yon ki bon pou ou.

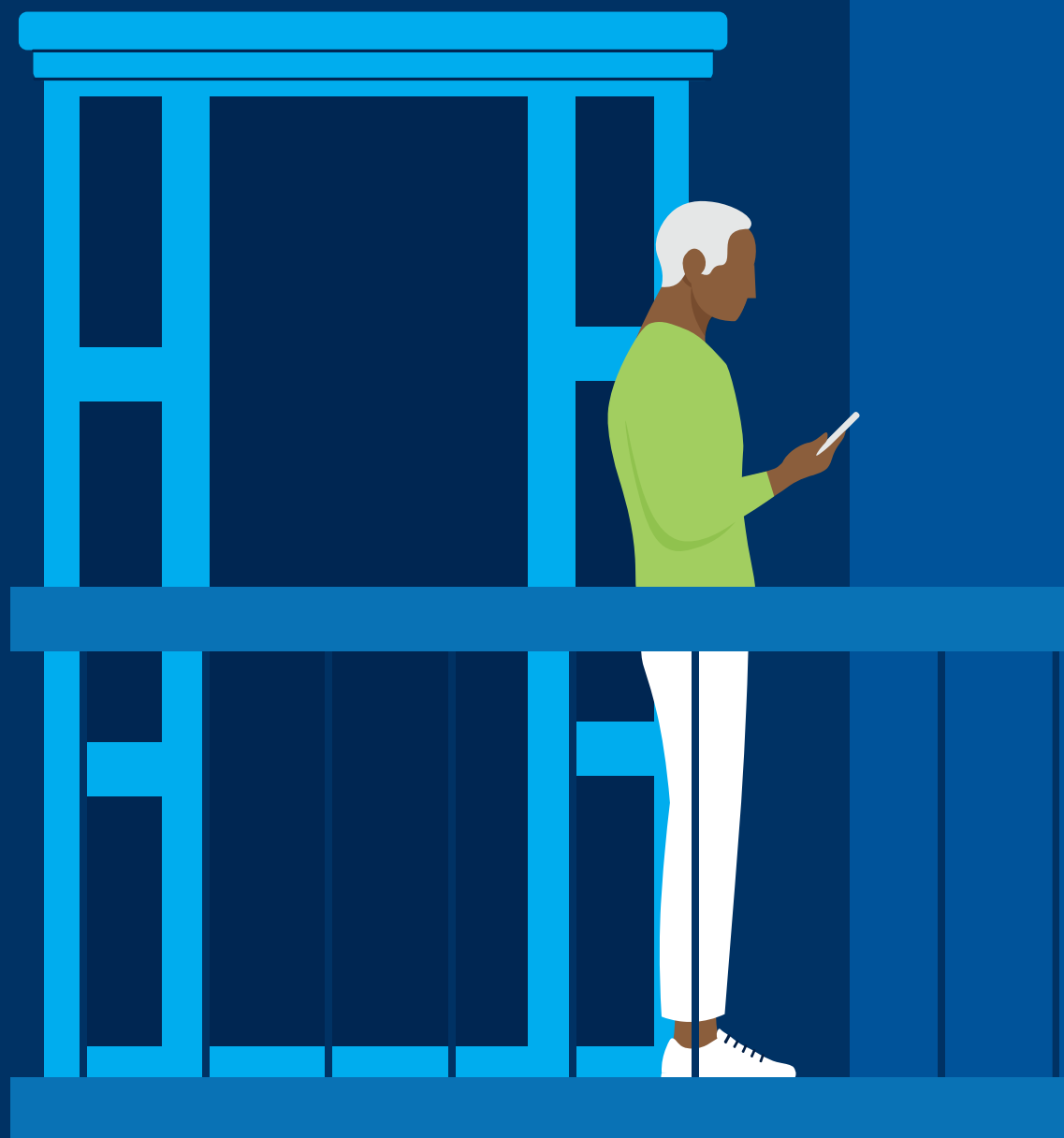


Istwa Maria: Nan faz rekiperasyon an

Maria prepare li pou pwochen randevou li avèk Doktè Lee. Li pote jounal la yo te dakò ke li ta dwe genyen an. Maria pote tou yon lis fanmi, zanmi ak moun ki pwòch li ki ap soutni li. Li deside monte bisiklèt li a pou l ale nan randevou li a menmsi li fatige. Nan premye randevou li a, Doktè Lee te di li fè egzèsis enpòtan epi li ede kenbe kò ak lespri a an sante.

Nan randevou yo a, Maria ak Doktè Lee diskite sou jounal li a ak sou lis moun ki nan lavi l yo ki ap sipòte l yo. Yo pale konsènan travay Maria a epi fason li ka lakòz estrès li a. Doktè Lee rekòmande kèk chanjman ke Maria ka fè pou ede li diminye estrès li.

Maria ap wè Doktè Lee yon fwa pa semèn pandan twa pwochen mwa yo. Grasa plan sante li a, Maria ap sèlman bezwen peye yon kopèman pou vizit li yo kay Doktè Lee. Aprè twa mwa, Maria remake ke li dòmi pi byen, manje yon fason ki pi regilye, epi sispann gen tèt fè mal. Li santi li gen plis enèji epi li plis enterese nan aktivite ki andeyò travay li. Nan pwochen randevou yo a Doktè Lee ak Maria ap diskite sou yon plan tretman revize ki baze sou pwogrè li.



LEKSIK

Evalyasyon

Yon evalyasyon konsiste nan rasanble enfòmasyon epi angaje nan yon pwosesis ak moun nan. Sa pèmèt founisè a detèmine prezans oswa absans yon twoub mantal oswa twoub adiksyon ak dwòg, detèmine preparasyon moun nan pou chanjman, idantifye pwèn fò oswa pwoblèm ki ka afekte pwosesis tretman ak rekiperasyon an, epi angaje moun lan nan devlopman tretman relasyon ak plan ki nesèsè yo.

Founisè Sante Konpòtmantal

Founisè sante Konpòtmantal yo resewa fòmasyon espesyal pou travay ak moun ki gen pwoblèm mantal oswa twoub adiksyon ak dwòg yo epi travay kòtakòt ak lòt founisè swen sante ki nan anviwònman ki varye, tankou nan lopital yo, klinik sante mantal kominotè yo, klinik swen prensipal yo, sant sante nan lekòl yo, sant konsèy nan inivèsite yo, mezon retrèt yo oswa tablisman mezon retrèt yo, ak klinik prive yo.

Jesyon Ka

Yon pwosesis ki evalye, planifye, kowòdone, epi kontwole sèvis ak sipò pou satisfè bezwen konplè sante ak sèvis sosyal yon moun oswa yon fanmi, tankou èd nan chèche yon travay, edikasyon ak lojman.

Kowasirans

Ko-asirans se yon kantite lajan ou ka peye ki etabli kòm yon pousantaj. Pa egzanp, ou ka peye 20% nan depans pou yon vizit nan sal ijans lan.

Kopèman

Yon kantite lajan ou ka oblije peye kòm pati pa w nan depans pou yon sèvis oswa yon pwovizyon, tankou vizit dòktè, vizit pou pasyan ekstèn nan lopital, oswa preskripsyon medikaman. Yon kopèman jeneralman se yon montan ki fiks olye yon pousantaj. Pa egzanp, ou ka peye \$10 oswa \$20 pou yon vizit kay doktè a oswa yon preskripsyon medikaman.

Dediktib

Kantite lajan ou dwe pou sèvis swen sante ke plan sante w la kouvri anvan plan sante w la kòmanse peye. Nan kèk plan, pwoteksyon kèk sèvis prevantif disponib yon fwa yo peye dediktib la.

Swen pou pasyan ki entène

Tretman ak sèvis yo resevwa lè yo admèt yo nan yon etablisman swen sante, tankou yon lopital oswa yon mezon retrèt.

Swen entegre

Kowòdinasyon sistematik nan swen sante jeneral ak konpòtmantal. Sa ka gen ladan l entegre sante mantal, twoub adiksyon ak dwòg, epi sèvis swen prensipal yo pou jwenn pi bon rezilta pou moun ki gen plizyè bezwen swen sante yo.

Sipò Kamarad

Li fè referans ak èd ki baze sou konpreyansyon ki pataje, respè mityèl, epi otonòm ant moun ki nan sitiyasyon ki sanble oswa ki gen eksperyans ki similè yo. Yo dekri sipò kamarad yo tankou lefetke ou bay oswa ou resevwa èd sou baz yon responsabiltè ki pataje epi yon akò sou sa k ap itil pou moun ki nan sikontans ki similè.

Otorizasyon alavans

Yon desizyon nan plan sante w la ki konsène yon sèvis swen sante, plan tretman, yon preskripsyon yon medikaman oswa yon ekipman medikal dirab ki medikalman nesèsè. Pafwa yo rele li otorizasyon alavans, apwobasyon alavans, oswa sètifikasyon alavans. Plan sante w la ka mande otorizasyon alavans pou sèten sèvis anvan ou resevwa yo, eksepte nan ka ijan. Otorizasyon alavans pa yon promès asirans sante w la oswa plan w lan ap kouvri depans yo.

Otorizasyon alavans

Apwobasyon yon plan sante yo ka mande ou anvan ou resevwa yon sèvis oswa ranpli yon preskripsyon pou sèvis la oswa preskripsyon pou yon plan pwoteje ou.

Prim

Pèman peryodik(anjeneral chak mwa) nan yon plan sante pou pwoteksyon sante ak asirans.

Swen Prevantif

Swen sante pou kenbe ou an sante oswa pou anpeche maladi(pa egzantp, Pap tès, egzamen basen, vaksen kont grip ak tès mamogram). Jwenn plis enfòmasyon nan: [healthcare.gov/coverage/preventive-care-benefits](https://www.healthcare.gov/coverage/preventive-care-benefits)

Founisè Swen Prensipal

Doktè oswa founisè swen sante ou wè an premye pou pifò pwoblèm sante w yo. Li asire l ou jwenn swen ou bezwen pou w rete an sante a. Li kapab pale tou ak lòt doktè ak lòt founisè swen sante sou swen ou epi refere ou ba yo. Nan anpli plan sante, ou dwe wè doktè swen prensipal ou a anvan ou wè nenpòt lòt founisè swen sante. Ou ta dwe verifye avèk plan sante w la pou detèmine ki kondisyon w dwe ranpli anvan.

Rekiperasyon

Rekiperasyon an se yon pwosesis chanjman nan moun yo ki amelyore sante yo ak byennèt yo, viv yon vi oto dirije, epi fè efò pou atenn tout potansyèl yo. Sa enplike simonte oswa jere maladi oswa sentòm(yo) yon moun, fè chwa ki entèlijan e ki ekilibre ki favorize byennèt fizik ak emosyonèl; gen yon kote pou viv ki stab e ki san danje, aktivite chak jou ki enteresan, ansanm ak relasyon ak rezo sosyal ki ap bay sipò.

Sèvis Rekiperasyon ak Sipò

Sèvis ak sipò sa yo ede w jere kondisyon sante konpòtmantal ou yo lè yo ba w sipò sosyal ak emosyonèl epi ede w ak lòt pwoblèm ki gen rapò, tankou jwenn yon travay, pran swen timoun oswa lojman ki abòdab. Pwosesis rekiperasyon an diferan pou chak moun. Yon doktè oswa yon lòt founisè sante, oswa yon gwoup sipò, tankou youn nan yon klinik kominotè oswa legliz ka bay sèvis ak sipò sa yo.

Depistaj

Yon seri kesyon tou kout pou detèmine chans pou yon moun gen yon pwoblèm mantal oswa yon twoub adiksyon ak dwòg. Depistaj la etabli nesèsite pou yon evalyasyon apwofondi epi li rive tousuit apre yon pasyan fin chèche sèvis la.

Telesante

Telesante ka ede w jwenn bon jan kalite swen lakay ou lè ou pa ka vwayaje al jwenn founisè w la. Avèk telesante a, ou ka itilize yon telefòn, òdinatè, oswa lòt teknoloji lè ou menm ak founisè w la pa nan menm chanm lan. Anpil founisè jounen jodia ofri swen sante konpòtmantal atravè telesante. Tankou konsèy sou sante mantal, suivi sou plan sante yo, ak sèvis pou twoub adiksyon ak dwòg lyo.

Tretman

Sèvis tankou terapi oswa konsèy, ak/oswa medikaman.

Pou plis tèm, gade nan *Fey Machaswiv Gid pou pi Bon Swen* oswa vizite [healthcare.gov/glossary](https://www.healthcare.gov/glossary).

RESOUS ANPLIS YO

Konprann epi itilize kouvèti sante

Sitwèb kouvèti pou swen
[go.cms.gov/c2c](https://www.go.cms.gov/c2c)

Lokalizatè Tretman SAMHSA
[findtreatment.samhsa.gov](https://www.findtreatment.samhsa.gov)

Aplike pou Kouvèti

Zouti enskripsyon pou kouvèti pou swen
[marketplace.cms.gov/technical-assistance-resources/c2c-enrollment-toolkit.pdf](https://www.marketplace.cms.gov/technical-assistance-resources/c2c-enrollment-toolkit.pdf)

Mache Asirans Sante

- **Sit entènèt:** [healthcare.gov](https://www.healthcare.gov)
- **Sant apèl:** 1-800-318-2596 (TTY: 1-855-889-4325)
- **Referans Mache Eta a:** [healthcare.gov/get-coverage](https://www.healthcare.gov/get-coverage)
- **Biwo Medicaid Eta a:** [medicaid.gov/about-us/contact-us/contact-state-page.html](https://www.medicaid.gov/about-us/contact-us/contact-state-page.html)
- **Jwenn yon moun nan kominote w la ki pou ede w aplike pou asirans sante:** [localhelp.healthcare.gov](https://www.localhelp.healthcare.gov)
- **Jwenn epi konpare plan w yo nan zòn ou an:** [healthcare.gov/see-plans](https://www.healthcare.gov/see-plans)

Lokalizatè Sèvis Tretman Sante Konpòtmantal

Lokalizatè Tretman SAMHSA a
[findtreatment.samhsa.gov](https://www.findtreatment.samhsa.gov) oswa rele
1-800-662-HELP(Èd) (4357) (TTY: 1-800-487-4889)

Parite ak Dwa w yo

- **Depatman Travay Etazini, Konseye nan avantaj yo:** [dol.gov/agencies/ebsa](https://www.dol.gov/agencies/ebsa) oswa rele 1-866-444-3272
- **Depatman Travay Etazini Parite nan avantaj sante mantal ak adiksyon dwòg: Itilize Plan Anplwayè W la Patwone pou Kouvri Sèvis yo:** [store.samhsa.gov/sites/default/files/d7/priv/sma16-4937.pdf](https://www.store.samhsa.gov/sites/default/files/d7/priv/sma16-4937.pdf)
- **Asosyasyon Nasyonal Komisyonè Asirans pou jwenn Depatman Asirans eta ou a:** [content.naic.org/state-insurance-departments](https://www.content.naic.org/state-insurance-departments)

- **Parite Sante Mantal SAMHSA Lwa**
Depandans: [hhs.gov/programs/topic-sites/mental-health-parity/index.html](https://www.hhs.gov/programs/topic-sites/mental-health-parity/index.html)
- **SAMHSA yo: Konnen Dwa Ou: Parite pou Sante Mantal ak Abi Sibstans**
Avantaj Maladi: [store.samhsa.gov/sites/default/files/d7/priv/sma16-4971.pdf](https://www.store.samhsa.gov/sites/default/files/d7/priv/sma16-4971.pdf)
- **Gid Konsomatè SAMHSA a sou dwa divilgasyon yo: Pwofite pi byen Avantaj Sante Mantal ou ak Twoub Abi Sibstans ou yo:** [store.samhsa.gov/product/Consumer-Guide-To-Disclosure-Rights-Making-The-Most-Of-Your-Mental-Health-and-Substance-Use-Disorder-Benefits/SMA16-4992](https://www.store.samhsa.gov/product/Consumer-Guide-To-Disclosure-Rights-Making-The-Most-Of-Your-Mental-Health-and-Substance-Use-Disorder-Benefits/SMA16-4992)
- **Ekite nan zafè sante Konpòtmantal SAMHSA a:** [samhsa.gov/behavioral-health-equity](https://www.samhsa.gov/behavioral-health-equity)
- **Healthcare.gov:** [healthcare.gov/coverage/mental-health-substance-abuse-coverage/](https://www.healthcare.gov/coverage/mental-health-substance-abuse-coverage/)
- **Medicaid.gov:** [medicaid.gov/medicaid/benefits/behavioral-health-services/index.html](https://www.medicaid.gov/medicaid/benefits/behavioral-health-services/index.html)



LIS DE SA POU MWEN FÈ YO

- Aplike pou yon asirans sante
- Chwazi yon asirans sante
- Peye prim (anjeneral chak mwa)
- Resevwa kat
- Chwazi yon founisè swen prensipal
- Chwazi yon founisè sante konpòtmantal
- Pran yon randevou
- Prepare pou yon randevou
- Pran yon randevou suivi
- Suiv plan ou menm ak founisè w la te devlope
- Si sa nesesè, ranpli preskripsyon yo
- Si sa nesesè, fè mizajou [healthcare.gov](https://www.healthcare.gov) sou revni w epi rapòte chanjman nan vi w yo

ENFÒMASYON ENPÒTAN MWEN YO SOU PLAN SANTE A

Liv gid sa a se pou _____

Non plan sante a _____

Nimewo politik li _____

Nimewo gwoup li _____

Nimewo telefòn plan sante a _____

Founisè swen primè yo _____

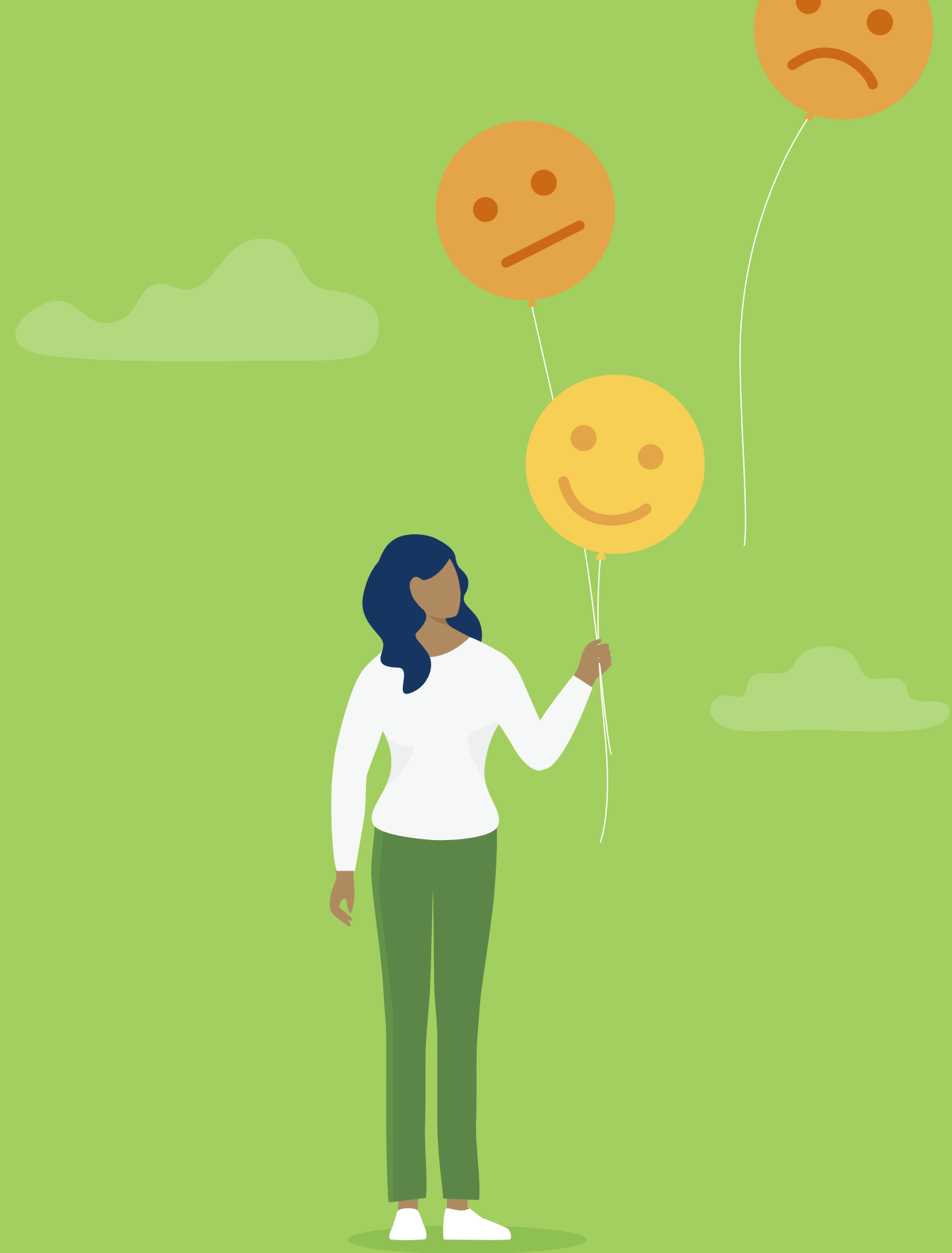
Founisè swen sante konpòtmantal yo _____

Dyanostik _____

Deklanchè kriz yo _____

Famasi _____

Alèji _____





go.cms.gov/c2c

Se Depatman Lasante ak Sèvis Sosyal la ki Finanse l

Dat revizyon: Oktòb 2023

Piblikasyon # 12005-HC

Piblikasyon sa se yon efò melanje Centers for Medicare & Medicaid Services ak Administrasyon Sèvis pou Pwoblèm Adiksyon ak Dwòg ak Sante Mantal